

MOVILIDAD SOCIAL

Movilidad social en México

México es un país con baja movilidad

- 36% de la población nacida en los hogares más pobres permanece ahora en los mismos hogares.
- No obstante, el 43% de la población nacida en los hogares más ricos permanece en estos.
- Las mujeres sufren de mayores obstáculos para mejorar su situación económica: el 45% de las mujeres originarias de los hogares más pobres permanecen ahí comparado al 26% de los hombres.



MOVILIDAD SOCIAL

Comparando a 2011

- Comparando a la situación en 2011, la persistencia en los hogares ricos es menor (de 56% a 43%).
- No obstante, la persistencia en los hogares pobres se ha mantenido constante.



MOVILIDAD SOCIAL



Internacionalmente

- México muestra menor movilidad que Estados Unidos, un país considerado inmóvil en estándares internacionales.
- El país es cercano a otros países latinoamericanos como Chile o Colombia, que muestran persistencias muy elevadas en los niveles socioeconómicos más altos.

MOVILIDAD SOCIAL



En movilidad educativa

- México ha sido exitoso en expandir la cobertura educativa especialmente en educación básica.
- Sin embargo, los originarios de hogares pobres tienen dificultades para alcanzar educación media superior o mayor.
- La educación superior sigue concentrada entre los originarios de hogares con alto nivel socioeconómico.
- La deserción escolar entre jóvenes es elevada en los hogares pobres (20% entre los jóvenes de 12-18 años en hogares pobres contra el 5% en hogares ricos)

MOVILIDAD SOCIAL

Habilidad cognitiva

- Los adultos y jóvenes en los hogares ricos muestran habilidades cognitivas más desarrolladas que sus contrapartes en hogares pobres.
- Mientras los adultos en el nivel socioeconómico más alto promedian en las pruebas de inteligencia el percentil 66, los adultos en el nivel más bajo promedian el percentil 39.
- Esta diferencia en inteligencia por riqueza se replica en los jóvenes: los jóvenes en el nivel más bajo promedian el percentil 43 mientras los jóvenes en el nivel más alto promedian el percentil 61.
- La inteligencia del padre y la riqueza juegan ambos papeles importantes en la determinación de la inteligencia de los jóvenes.



MOVILIDAD SOCIAL

En personalidad

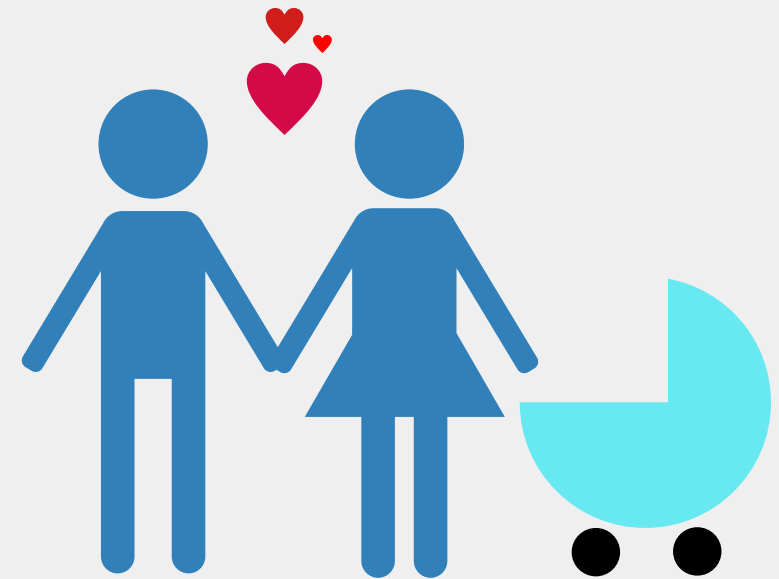
- Los adultos en el nivel socioeconómico más alto muestran un perfil de personalidad más positivo que sus contrapartes en el nivel más bajo: son más extrovertidos, afables, abiertos a la experiencia y estables emocionalmente.
- Los adultos también muestran mayor determinación para lograr metas de largo plazo y se perciben a sí mismos como en control de sus vidas.
- En pruebas de personalidad, los adultos en el nivel más alto promedian el percentil 62, comparado a percentil 43 que promedian los adultos en hogares más pobres
- Los jóvenes muestran diferencias similares en personalidad: son más extrovertidos, afables y se perciben a sí mismos en control de sus vidas.
- No obstante, las diferencias son menores que las encontradas para adultos: los jóvenes en hogares ricos promedian el percentil 53 comparado a los jóvenes que promedian el percentil 47. El contraste entre adultos y jóvenes sugiere que la diferencia crece con el ciclo de vida.
- Al contrario que en el caso de la inteligencia, la riqueza del hogar es menos importante.



MOVILIDAD SOCIAL

Crianza, estrés y estabilidad en el hogar

- Los jóvenes en los hogares más ricos viven en hogares con una crianza más positiva: se sienten más frecuentes cercanos a los padres, perciben con mayor frecuencia que sus padres entienden sus problemas y las reglas en su hogar son más consistentes.
- Adicionalmente, los jóvenes en hogares ricos sufren con menor frecuencia de gritos, insultos o maltrato en sus hogares, además de que reportan con menor frecuencia vivir con preocupaciones o miedos.
- La estructura del hogar es importante: Los hogares más pobres están conformados con mayor frecuencia por madres solteras (26%) que los hogares ricos (12%).
- Los hogares con madres solteras generalmente viven en hogares con mayor estrés y una percepción de crianza menos positiva.
- Los padres en hogares ricos invierten una cantidad de tiempo superior que en los hogares más pobres en actividades con sus hijos: los padres en hogares ricos invierten 572 horas más al año (cerca de 24 días completos) que sus contrapartes en hogares más pobres.



MOVILIDAD SOCIAL



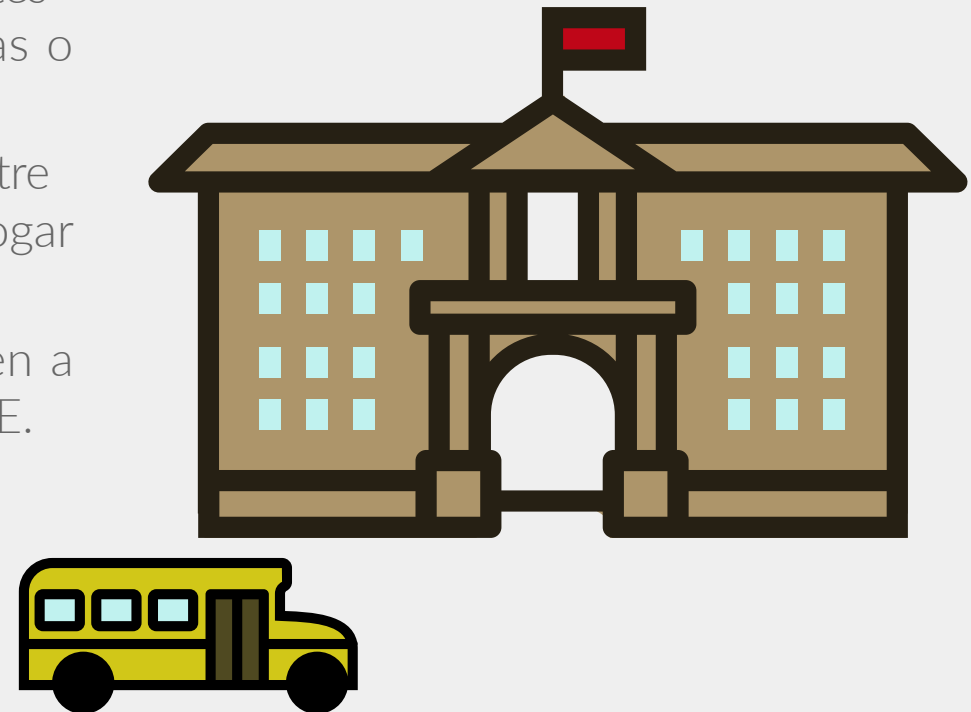
Aspiraciones

- Las aspiraciones sobre los hijos de hogares ricos son más elevadas que en los hogares pobres.
- Los padres esperan que sus hijos alcancen una educación de posgrado con mayor frecuencia en los hogares ricos (45%) que en los pobres (18%)
- Los hogares ricos aspiran a que sus hijos tengan casi el doble de ingreso que el ingreso medio aspirado por los hogares más pobres.

MOVILIDAD SOCIAL

La escuela

- Los jóvenes de hogares pobres asisten a escuelas con peores instalaciones que los hogares más pobres.
- Igualmente, los jóvenes en los hogares pobres viven en ambientes escolares más inseguros: la frecuencia de ventas de drogas o presencia de armas es elevada.
- Sin embargo, la presencia de acoso escolar (65%) y violencia entre compañeros (40%) es elevada sin importar la riqueza del hogar del joven.
- En términos de aprovechamientos, los jóvenes ricos asisten a escuelas con mejor desempeño en pruebas como la ENLACE.



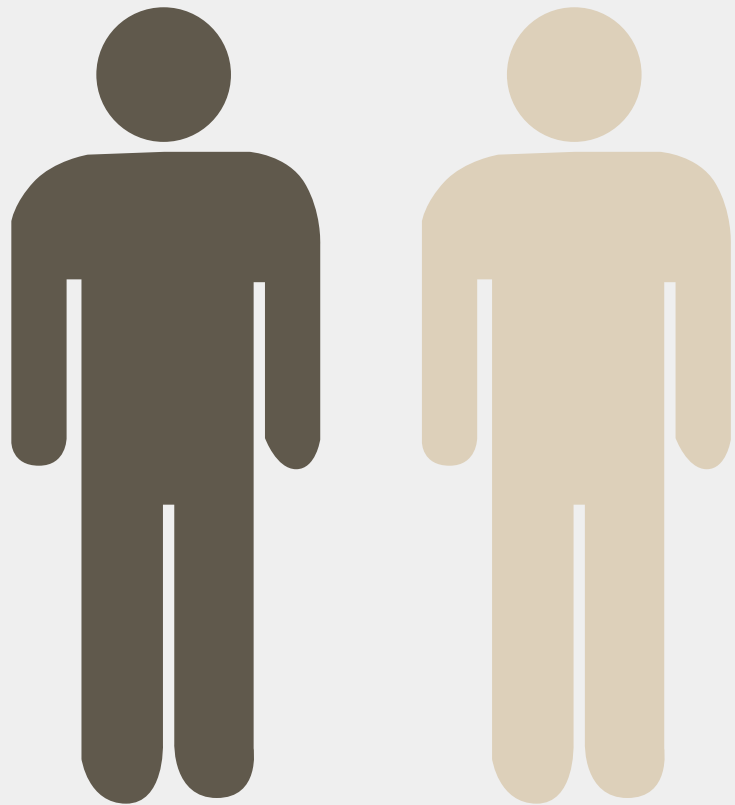
MOVILIDAD SOCIAL

Salud y bienestar

- Los adultos con nivel socioeconómico alto se sienten más satisfechos con su vida que los adultos en hogares pobres. Esta diferencia por riqueza es perceptible en los jóvenes.
- Los adultos en hogares pobres reportan con mayor frecuencia sufrir de un mal estado de salud (45% contra un 18%) y realizan con menor frecuencia actividad física (25% contra 51%).
- Los adultos y jóvenes en los hogares ricos son más altos que sus contrapartes en hogares más pobres: existe una diferencia de entre 4 y 5 cm. entre ambos.
- Los adultos y jóvenes en hogares ricos tienen, sin embargo, mayor peso: los problemas de sobrepeso y obesidad son prevalentes sin importar la riqueza.
- El consumo de cigarro es elevado y más frecuente en los hogares ricos: el 21% de los adultos en hogares pobres reportan fumar comparado al 29% en los hogares ricos.



MOVILIDAD SOCIAL



Color de piel y movilidad

- Los adultos con un color de piel más oscuro muestran una persistencia elevada en el nivel socioeconómico más bajo (46%) comparado a los adultos con piel blanca (20%).
- En contraste, los adultos con piel más clara muestran una persistencia muy elevada en el nivel socioeconómico más alto (56%) que sus contrapartes con piel más oscura (29%).

MOVILIDAD SOCIAL

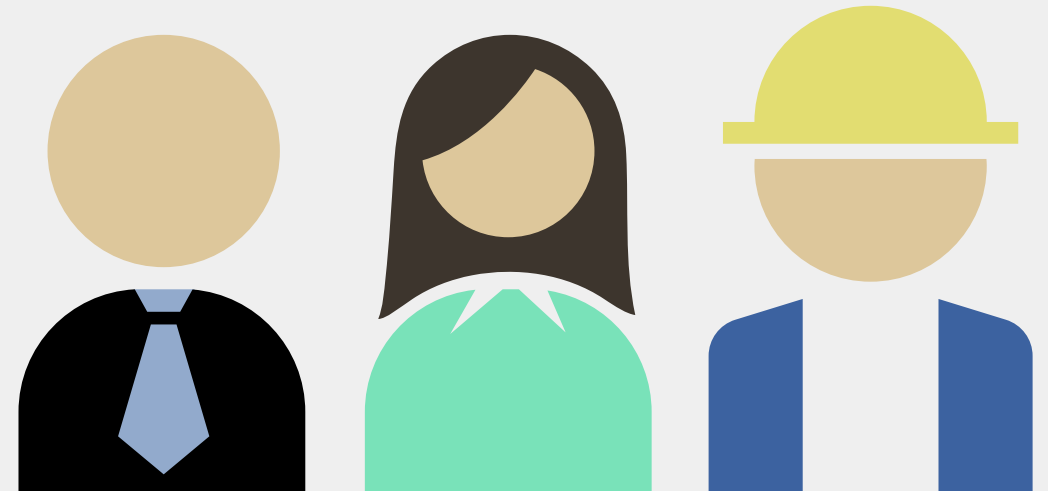
Políticas públicas

1. **Crecimiento económico sostenido con equidad.** Combatir todo tipo de discriminación y facilitar el acceso al mercado laboral para las mujeres.
2. **Se debe dar prioridad a políticas públicas relacionadas con la primera infancia.** Estas intervenciones son complementarias a inversiones en el futuro. Medir de forma recurrente las habilidades y estilos de vida de la población con énfasis en la población infantil y adolescente para evaluar progresos.
3. **Las políticas tienen que tener una significancia económica.** Es decir, deben de tener un impacto sustancial en lo que desean cambiar. Pequeñas intervenciones sin coordinación no darán el resultado deseado.
4. **Políticas complementarias en diferentes áreas.** Estas áreas son la individual, familiar, escolar y de ambiente. Afectar un área sin tocar otra disminuye el potencial de promover la movilidad social.



MOVILIDAD SOCIAL

La aspiración de una sociedad meritocrática es que cada persona pueda desarrollarse plenamente independientemente de su origen social. Promover la movilidad social es una excelente política para promover el crecimiento económico en el futuro. La lotería de dónde nacemos no debiera determinar resultados de vida. Se requiere de un nuevo pacto social que elimine los rezagos y que la condición social de origen no determine los resultados de vida. Es una tragedia que como sociedad no permitamos que las personas desarrollen sus habilidades de forma plena.



Referencia: Campos Vázquez, Raymundo M. (2016). "Promoviendo la Movilidad Social en México: Informe de Movilidad Social 2015". El Colegio de México.